

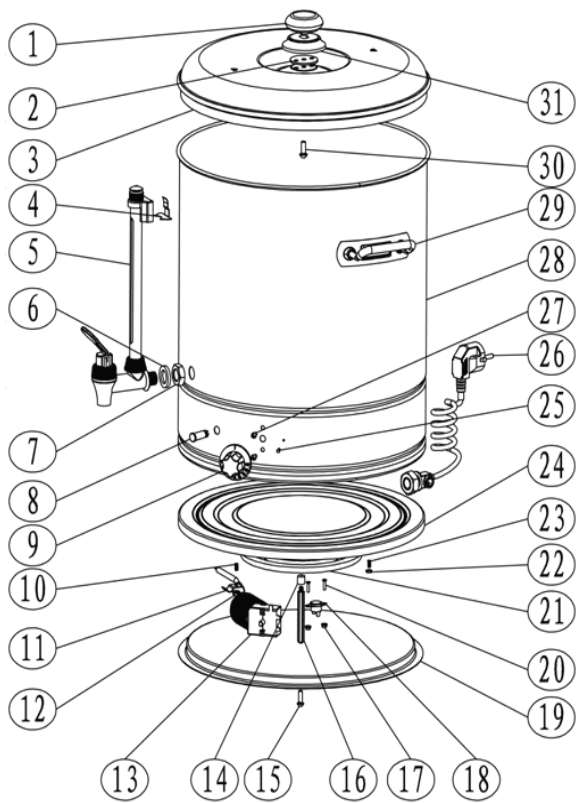
# Электроводонагреватель WB-10A, WB-20A, WB-30A

Данная инструкция по эксплуатации содержит технические характеристики, информацию о конструкции оборудования, эксплуатации оборудования, а также о мерах предосторожности при работе с оборудованием. Прочитайте инструкцию перед началом использования оборудования.

## 1. Основные технические характеристики

Модель/Параметры	WB-10A	WB-20A	WB-30A
Объем, л.	10	20	30
Напряжение	220В, 50 Гц	220В, 50 Гц	220В, 50 Гц
Вес, кг	3,2	3,85	4,65
Мощность, Вт	2000	2500	3000

## 2. Конструкция водонагревателя



- 1 ручка крышки
- 2 силиконовое уплотнительное кольцо
- 3 крышка
- 4 крепеж крана
- 5 кран с указателем уровня воды
- 6 силиконовое кольцо
- 7 гайка крепления крана
- 8 индикаторная лампа
- 9 ручка регулятора
- 10 болт
- 11 блокировка
- 12 шестигранные гайки с фланцем
- 13 термостат включение-выключение
- 14 гайка
- 15 винт
- 16 шестигранный винт
- 17 шестигранные гайки с фланцем
- 18 термо отсечения
- 19 дно бойлера
- 20 болт
- 21 нагревательный элемент
- 22 шестигранная головка
- 23 болт
- 24 сварки доска
- 25 индикатор
- 26 шнур
- 27 винт
- 28 емкость бойлера
- 29 ручка
- 30 винт

## 3. Эксплуатация и обслуживание

- Перед первым использованием убедитесь, что напряжение в сети соответствует указанному в инструкции. Кабель питания должен включаться в независимую розетку с защитой от протечек и замыкания на землю.
- Откройте верхнюю крышку кипятильника и наполните сосуд водой до включения питания.

- Включите питание, загорится индикатор, после того, как вода закипит, индикатор станет зеленым, и затем температура воды будет поддерживаться.
- Регулярно прочищайте резервуар от накипи.
- Он не промывается водой напрямую.

**ПРЕДУПРЕЖДЕНИЕ: ВСЕ РАБОТЫ ПО ТЕХНИЧЕСКОМУ ОБСЛУЖИВАНИЮ НЕОБХОДИМО ПРОВОДИТЬ ПОСЛЕ ОТКЛЮЧЕНИЯ ПИТАНИЯ.**

## 4. Меры предосторожности

- Кипятильник должен быть расположен в месте циркуляции воздуха, влажность воздуха не должна превышать 85%.
- Добавляйте воду в сосуд, когда уровень воды низкий.
- Ограничитель температуры должен автоматически отключить прибор после того, как вода закипела.
- Если закипевшая вода кипит непрерывно более 3 минут, пользователю необходимо отключить питание для проверки.
- Если проблема повторится, не разбирайте прибор самостоятельно, поскольку обслуживание должно выполняться уполномоченным агентством.
- Не выдергивайте кабель питания из розетки, чтобы избежать повреждения кабеля питания и утечки тока.
- Выньте штепсель из розетки, если вы не используете прибор в течение длительного времени.

**ВНИМАНИЕ: КИПЯТИЛЬНИК ДОЛЖЕН БЫТЬ НАДЛЕЖАЩИМ ОБРАЗОМ ЗАЗЕМЛЕН.**

## 5. Устранение неисправностей

Описание неисправности	Причина неисправности	Устранение неисправностей
Не работает	1. отходит контакт питания	проверьте штепсель и розетку
	2. повреждение целостности оплетки провода электропитания	замените провод электропитания
	3. неисправность регулятора	замените регулятор
	4. не происходит нагрев	замените тэн

**ПРЕДУПРЕЖДЕНИЕ: ВСЕ РАБОТЫ ПО ТЕХНИЧЕСКОМУ ОБСЛУЖИВАНИЮ НЕОБХОДИМО ПРОВОДИТЬ СИЛАМИ СПЕЦИАЛИСТОВ СЕРВИСНОЙ КОМПАНИИ.**

